

Kit inalámbrico

Manual de usuario

*Myers*TM

Contenido

1. Precauciones de seguridad.....	3
2. Auditoría inicial y descripción del hardware	3
3. NVR	3
4. Cámara IP.....	4
5. Instrucciones de instalación del kit de NVR inalámbrico	4
6. Configurar el sistema.....	5
6.1. Instalación de HD	6
7. Configuración inalámbrica	7
8. Configuración del registro.....	7
9. Reproducción de grabaciones.....	8
10. Copia de seguridad de registros	9
11. Ver en el móvil	10
12. Introducción detallada.....	12
13. Detección de rostros.....	13
14. Ampliar la cobertura inalámbrica	14
14.1. Ajuste la antena de forma adecuada y optimice la dirección de emisión de la señal.....	15
14.2. Descripción de la interfaz de configuración de repetición	15
Contactos:.....	17

1. Precauciones de seguridad

- No coloque ningún recipiente con líquido sobre el producto.
- Utilice el producto en un entorno ventilado y evite obstruir las rejillas de ventilación.
- Utilice la fuente de alimentación incluida con el producto para evitar daños en el mismo.
- Utilice el producto dentro de los límites de temperatura y humedad de funcionamiento estándar.
- El polvo acumulado en la placa de circuito impreso puede provocar un cortocircuito; se recomienda limpiarlo con regularidad.
- Siga la normativa y las políticas vigentes en su país y zona durante la instalación de este producto.

2. Auditoría inicial y descripción del hardware

Nº	Artículo	Cantidad
1	NVR inalámbrico	1 ud.
2	Fuente de alimentación de 12 V CC, 2 A (para NVR)	1 ud.
3	Manual de usuario	1 ud.
4	Cámara IP	4 uds.
5	Fuente de alimentación de 12 V CC, 1 A (para cámara IP)	4 uds.

Antes de la instalación

Es posible que este producto requiera cableado; recomendamos probar todos los productos y componentes antes de proceder a la instalación y al cableado.

3. NVR

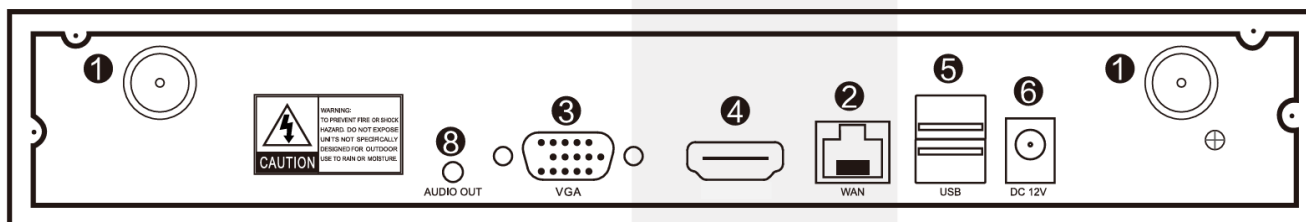


Fig. 2. NVR (Grabador de vídeo de red)

1. Puertos de antena inalámbrica: Duplica el alcance de la conexión inalámbrica.
2. Puerto WAN: Conecta tu NVR a Internet.
3. Puerto VGA: Para visualizar la imagen en un monitor VGA.
4. Puerto HDMI: para ver la imagen en un televisor de alta definición.
5. Puertos USB: para el ratón y copias de seguridad.
6. Entrada de alimentación.

4. Cámara IP

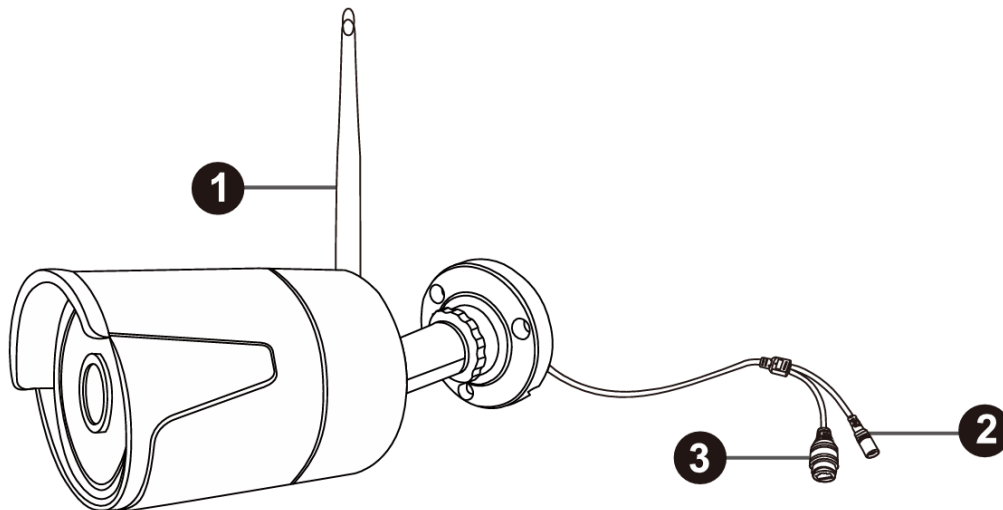


Fig. 3. Cámara IP

1. Antena inalámbrica.
2. Puerto de CC (alimentación de entrada: 12 V, 1 A).
3. Puerto RJ45 (para la asignación de códigos y la conexión por cable entre el IPC y el NVR).

En cualquier caso, la señal inalámbrica del NVR (Grabador de vídeo de red) tiene un alcance limitado. Cuando las cámaras se encuentran fuera de este alcance, no pueden conectarse al NVR de forma inalámbrica. En ese caso, los usuarios pueden utilizar un cable de red para conectar las cámaras al NVR.

5. Instrucciones de instalación del kit de NVR inalámbrico

Nota: Por el momento, los NVR inalámbricos no se pueden conectar de forma inalámbrica a un router inalámbrico. Solo se pueden conectar mediante un cable de red.

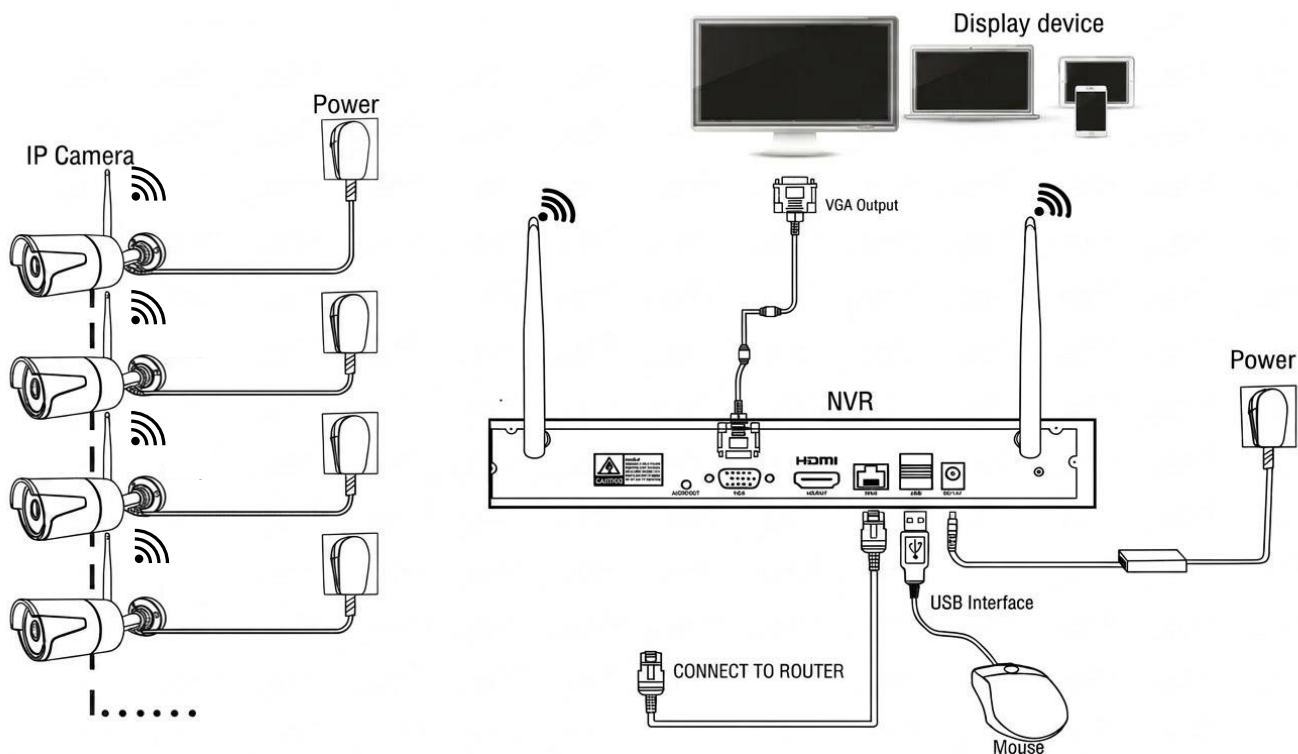


Fig. 4. Esquema de conexión

6. Configurar el sistema

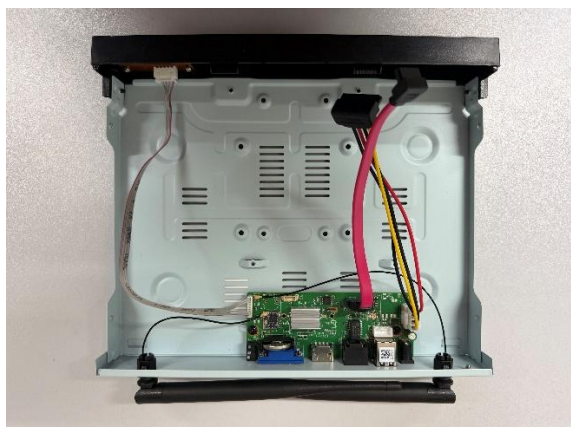
Este sistema es autónomo y cuenta con un sistema operativo Linux integrado en el NVR (Grabador de vídeo de red). Al igual que con un ordenador de sobremesa, es necesario conectar una pantalla al NVR para acceder al sistema operativo. Cualquier televisor o monitor con entrada VGA o HDMI debería funcionar.

1. Instala las antenas de las cámaras y del NVR (Grabador de vídeo de red).
2. Conecta una pantalla al NVR a través de su puerto HDMI o VGA (los cables HDMI y VGA no están incluidos).
3. Conecte el NVR (Grabador de vídeo de red) a la corriente (utilice un adaptador de corriente más grande de 12 V y 2 A).
4. Conecte las cámaras a la corriente (utilice adaptadores de corriente más pequeños de 12 V y 1A).
5. En cuestión de segundos, debería ver las imágenes de las cámaras en la pantalla.
6. Conecte el ratón (incluido) a un puerto USB situado en la parte trasera del NVR. A continuación, podrá manejar el sistema.

En el sistema operativo encontrarás todas las funciones, incluyendo la vista en directo, la grabación, la reproducción, la copia de seguridad de vídeos y todos los ajustes.

6.1. Instalación de HD

Es posible que el sistema no incluya disco duro, dependiendo del kit que hayas seleccionado. El NVR (Grabador de vídeo de red) es compatible con la mayoría de discos duros SATA de 3,5« o 2,5«.



Desenchufa el NVR de la corriente, desenrosca y retira la cubierta superior.



Conecta los cables de alimentación y de datos SATA del NVR a los puertos correspondientes del disco duro (tal y como se muestra).



Sujete con cuidado el disco duro y el DVR, déles la vuelta y haga coincidir los orificios del disco duro con los del NVR (Grabador de vídeo de red). Con un destornillador, atornille los tornillos suministrados en los orificios y monte la cubierta.

Fig. 5. Instalación de HD

Nota: Los discos duros nuevos deben formatearse antes de empezar a grabar. Para obtener una mejor señal inalámbrica, es recomendable colocar el NVR (Grabador de vídeo de red) en una zona despejada y en una posición elevada.

7. Configuración inalámbrica

El NVR inalámbrico admite dos formas de acceso a Internet: por cable e inalámbrico (compatible con algunos modelos). Los dos modos de acceso a Internet se configuran de la siguiente manera:

1. Configuración por cable: al conectar el NVR al router mediante un cable de red, se obtendrán automáticamente los ajustes de red para acceder a Internet. Cuando el cable de red esté conectado, el NVR dará prioridad al acceso a Internet por cable.
2. Configuración inalámbrica: haz clic con el botón derecho del ratón en «Configuración inalámbrica», haz clic en el código inalámbrico para emparejarlo y, una vez realizado el emparejamiento correctamente, se mostrará automáticamente la imagen.

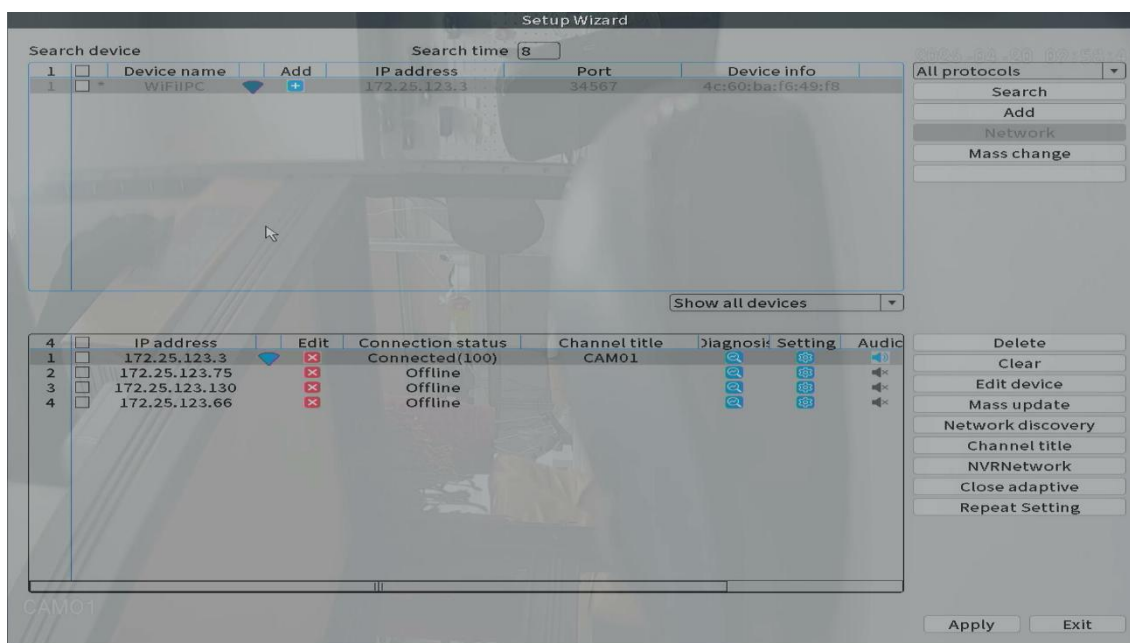


Fig.6. Configuración inalámbrica

8. Configuración del registro

La configuración de fábrica está predeterminada en «grabación de todo el día». Si necesitas personalizar el tipo de grabación, puedes consultar los siguientes ajustes:

- Grabación continua: grabación durante todo el día, incluyendo la grabación por detección y la grabación por alarma
- Grabación por detección: solo se grabará cuando se detecte un objeto en movimiento o una figura humana. Marca la opción de detección para activarla.

- Grabación por alarma: solo se grabará el vídeo cuando se active una alarma. Marca la opción de alarma para activarla;

Nota: Los usuarios pueden configurar el intervalo de tiempo que deseen, por ejemplo, de 0:00:00 a 23:59:59, lo que supone una grabación de 24 horas al día, 7 días a la semana. Cuando el NVR detecta un disco duro, la configuración predeterminada será una grabación de 24 horas al día, 7 días a la semana.

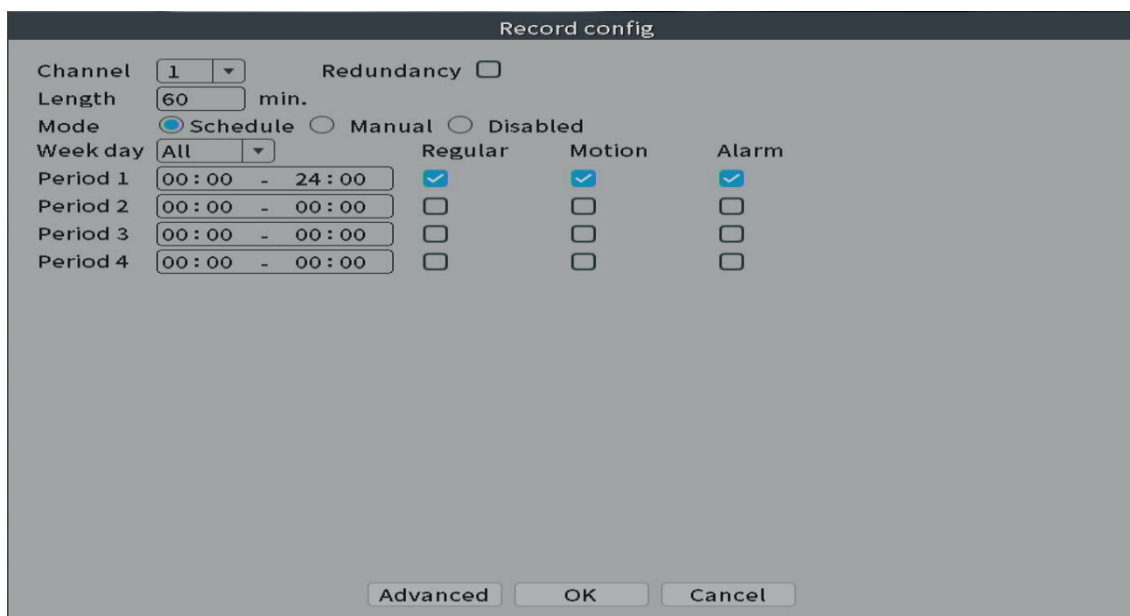


Fig.7. Configuración del registro

9. Reproducción de grabaciones

Pasos: Haz clic con el botón derecho del ratón en la interfaz principal, selecciona «Reproducción» → elige la fecha, el canal y el modo de grabación; haz clic en «Buscar» y podrás ver el archivo de reproducción.

Un pequeño recordatorio:

- Ilustración del botón de reproducción: ▶ reproducir, || pausa, ⏩ avanzar rápidamente x2,x4,x8;
- Reproducir archivo: Seleccione el archivo de grabación en la lista de archivos, tal y como se indica en la imagen. Elija una de las grabaciones y haga clic en «Reproducir» para reproducir el archivo de grabación;
- Copia de seguridad del vídeo: Seleccione el archivo de grabación en la lista de archivos, tal y como se indica en la imagen. Inserte la memoria USB y haga clic en «Copia de seguridad de vídeo» para realizar una copia de seguridad del archivo;

- Línea de tiempo: haga clic en «fecha» y «hora» en la parte inferior izquierda para consultar la línea de tiempo de la grabación;
- En la línea de tiempo con el archivo de grabación, haga clic con el botón izquierdo del ratón para reproducir el archivo.

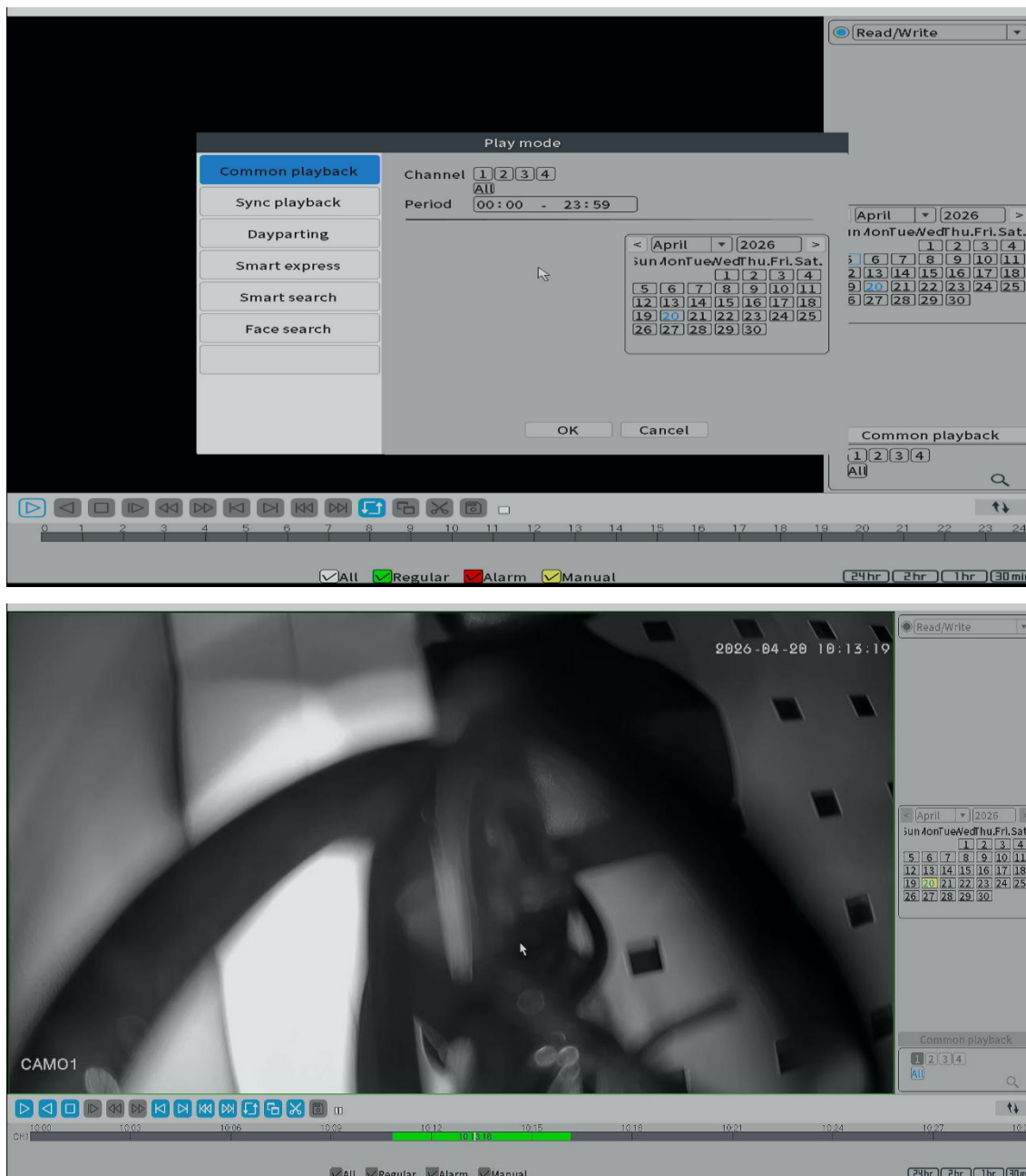


Fig.8. Reproducción de grabaciones

10. Copia de seguridad de registros

¡Usa una memoria USB para copiar vídeos, es muy fácil y cómodo!

- Menú principal-Sistema → «Realizar copia de seguridad»: inserta la memoria USB y haz clic en «Detectar» > una vez detectada la memoria USB → «Seleccionar copia de seguridad» > selecciona «Tipo» → «Canal» → «Hora de inicio» → «Hora de finalización» y «Formato de copia de seguridad»; a continuación, podrás iniciar la copia de seguridad.

NOTA: Si la copia de seguridad falla, compruebe si su unidad USB está formateada en FAT32, ya que el NVR solo admite unidades USB con formato FAT32.

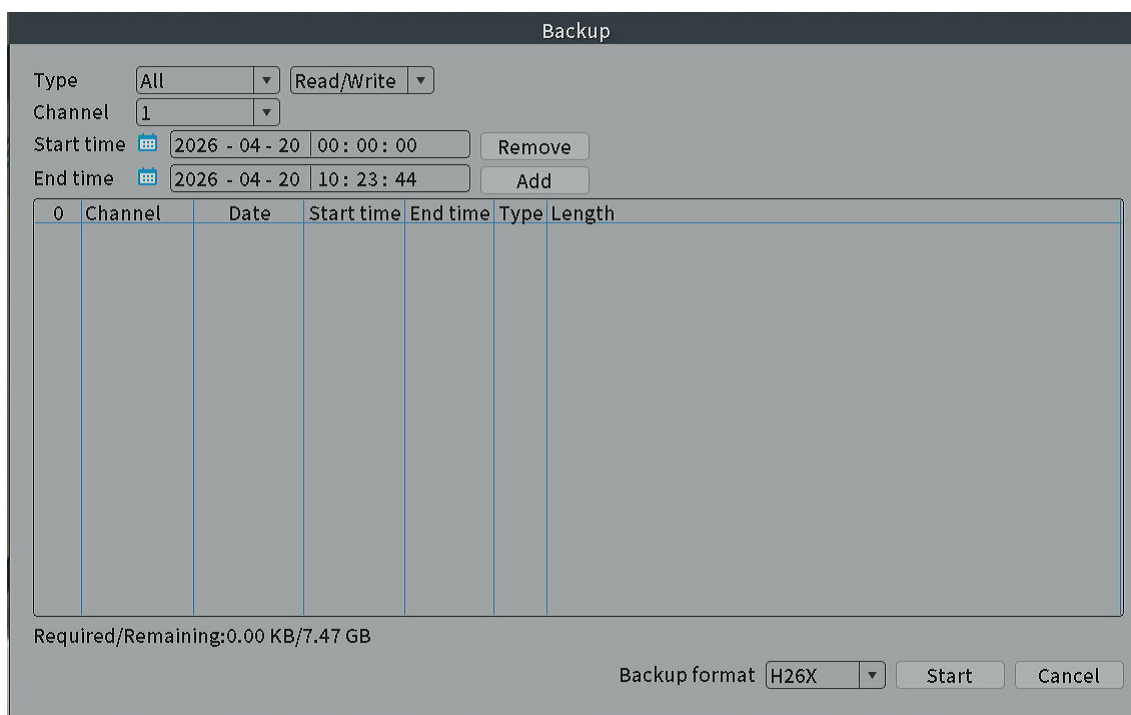


Fig.9. Copia de seguridad de registros

11. Ver en el móvil

1. Descarga la aplicación: Los usuarios de Android e iOS pueden descargar la aplicación «Partizan» desde Google Play o la App Store.
2. Inicia el asistente de configuración: Escanea el código QR que se encuentra en el embalaje para iniciar el asistente de configuración paso a paso.



Fig. 10. Wizard acceso

3. Conecta el NVR (Grabador de vídeo de red): Una vez escaneado el código QR, sigue las instrucciones que aparecen en pantalla para emparejar tu NVR con la aplicación

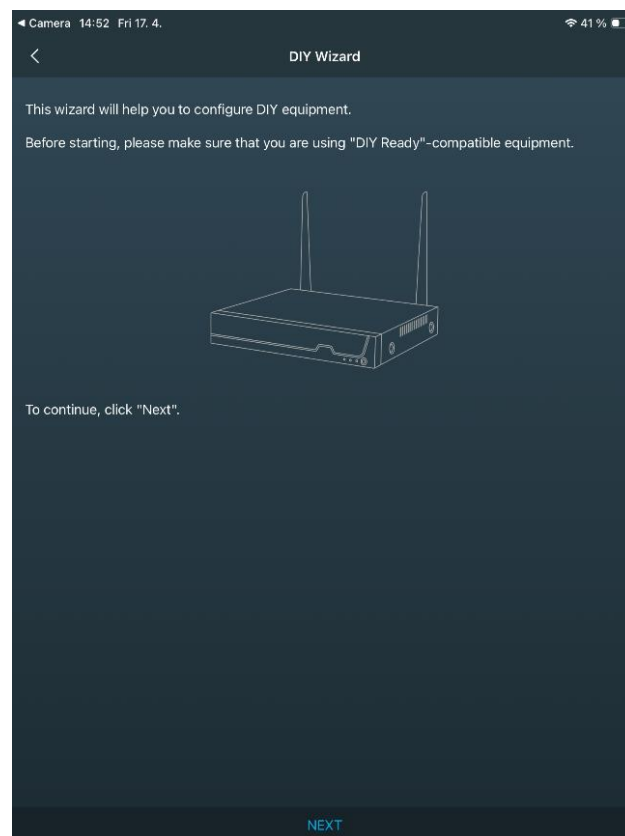


Fig. 11. DIY Wizard

4. Sincronización automática de cámaras: Una vez que el NVR se haya conectado correctamente, detectará y vinculará automáticamente todas las cámaras a tu cuenta.

Abre la aplicación «Partizan», inicia sesión en tu cuenta > haz clic en «+» para escanear el código QR del ID del dispositivo y añadirlo (mueve el cursor a la parte superior de la interfaz de vista previa en tiempo real para mostrar el código QR del dispositivo), introduce la descripción del dispositivo (nombre de mi dispositivo), el nombre de usuario (el nombre de usuario predeterminado es «admin») y la contraseña (la contraseña predeterminada está vacía) → haz clic en el dispositivo para empezar a ver la vista previa del vídeo.

Consejos: Si ha establecido una contraseña en su sistema de Grabador de vídeo de red (NVR), actualice su contraseña en la aplicación para poder ver el contenido.

12. Introducción detallada

Barra de menús

Al hacer clic con el botón derecho, accederás al menú principal; al volver a hacer clic con el botón derecho, podrás salir del menú actual o volver atrás

- Menú principal: haz clic en el menú principal para acceder a la interfaz del menú específico y configurar los parámetros de las funciones.
- Asistente de inicio: sigue las instrucciones del asistente de inicio para configurar las funciones básicas del NVR wifi.
- Inalámbrico: emparejamiento rápido mediante código inalámbrico.
- Modo de grabación: selección del modo de grabación.
- Reproducción: reproduce el vídeo grabado.
- Parámetros de la cámara IP: consulta los parámetros específicos de la cámara IP.
- Control PTZ: zoom, enfoque, preajuste, recorrido (solo aplicable a la cámara PTZ).
- Detección de rostros: abre y cierra rápidamente el marco de visualización de la detección de rostros.
- HighSpeedPTZ: tras seleccionarlo, la imagen del canal se mostrará a pantalla completa; mantenga pulsado el botón izquierdo del ratón para controlar el giro y la inclinación y lograr un posicionamiento rápido, y luego deslice la rueda del ratón para ampliar (solo aplicable a la cámara PTZ).
- Ajustes de color: Brillo, contraste, saturación y otros ajustes de color de la imagen.

- Ajustes de salida: Ajusta el estilo de la imagen, el volumen de salida y los márgenes.
- Cerrar sesión: Apagar, cerrar sesión, reiniciar.
- Pantalla única: Vista previa en una sola pantalla.
- Cuatro pantallas: Vista previa en cuatro pantallas.

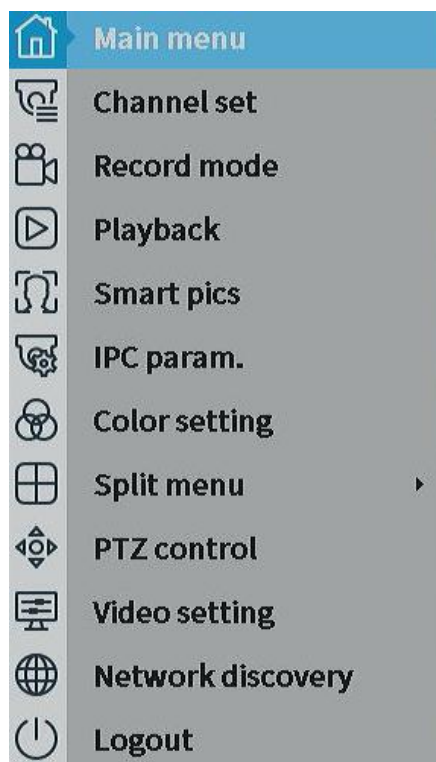


Fig. 10. Barra de menús

13. Detección de rostros

El dispositivo es compatible con cámaras IP Wi-Fi con función de detección de rostros (para poder utilizarla, debe funcionar conjuntamente con una cámara IP Wi-Fi XM); de este modo, podrás ver el resultado de la detección en la interfaz de vista previa en tiempo real.

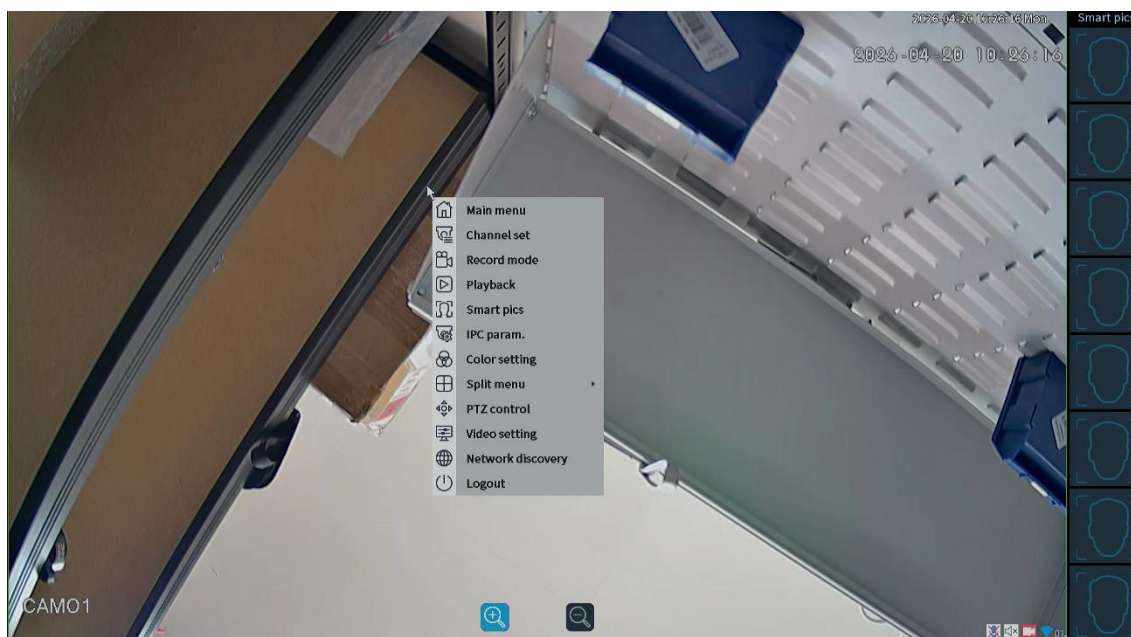


Fig. 11. Detección de rostros

14. Ampliar la cobertura inalámbrica

La conexión inalámbrica es sencilla y cómoda, ¡pero la tecnología inalámbrica no lo es todo! Debido a las características de la tecnología inalámbrica, en algunos entornos complejos se produce una atenuación de la señal al atravesar obstáculos. Colocando la antena de forma adecuada y utilizando una conexión en cascada de cámaras, se pueden sortear los obstáculos y ampliar la distancia de transmisión de la señal.

Nota:

- El repetidor inalámbrico no puede aumentar la intensidad de la señal del kit de Grabador de vídeo de red inalámbrico, pero sí puede ampliar la distancia de retransmisión o alcance de la señal;
- Solo cuando el repetidor y las cámaras conectadas al repetidor estén correctamente colocados se podrá lograr el objetivo de aumentar la distancia de transmisión inalámbrica:
- La configuración manual del repetidor debe garantizar que la conexión inalámbrica no esté bloqueada. Para garantizar el éxito de la configuración, se recomienda determinar la solución de repetidor según el escenario de uso real, colocar la cámara cerca del NVR (Grabador de vídeo de red) y configurar el repetidor antes de instalar la cámara.

14.1. Ajuste la antena de forma adecuada y optimice la dirección de emisión de la señal

Como se puede observar en el gráfico de ganancia de la antena de barra que se muestra a la derecha, la cobertura de la señal de la antena es similar a la de una manzana. La antena se encuentra en el centro de la manzana, y la señal alrededor de la antena es fuerte. Los extremos superior e inferior de la antena están empotrados, y la señal es débil.

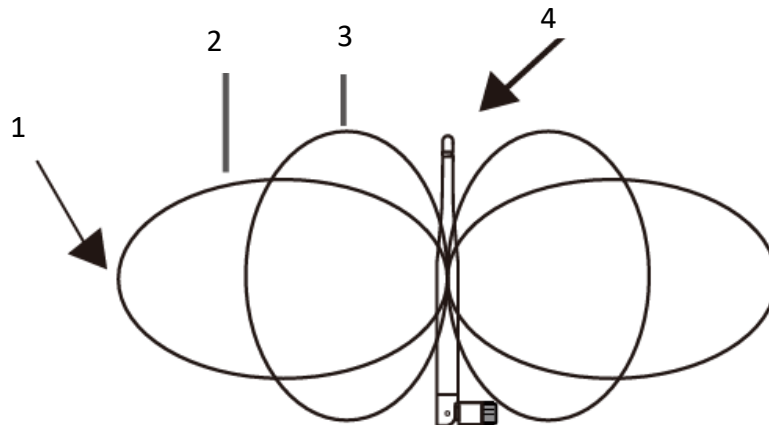


Fig. 12. Relación entre la ganancia de la antena de varilla y la cobertura

- | | |
|--------------------------------------|--------------------------------|
| 1. La mejor orientación de la antena | 3. 3dB |
| 2. 5dB | 4. La dirección con peor señal |

De acuerdo con las características de transmisión de la señal de la antena, para garantizar un rendimiento óptimo en la transmisión de imágenes del kit de NVR inalámbrico, es necesario:

1. Las antenas del NVR (Grabador de vídeo de red) y de la cámara IP deben colocarse en un lugar elevado y despejado, lejos de paredes, elementos metálicos, cristales y otros obstáculos que puedan afectar a la propagación de la señal.
2. La antena de la cámara IP debe colocarse lo más paralela posible a la antena del NVR, de modo que los ángulos máximos de radiación de ambas sean opuestos y se consiga la máxima cobertura de señal, tal y como se muestra en la siguiente figura.

14.2. Descripción de la interfaz de configuración de repetición

Hay tres modos de repetición: AutoRepeat, OpenRepeat y CloseRepeat. En circunstancias normales, se recomienda configurar el modo AutoRepeat. El modo de repetición se puede configurar en el cuadro de opciones emergente que aparece al hacer clic en el IPC correspondiente, ✓ se refiere al modo de

repetición actual del IPC: tal y como se muestra.

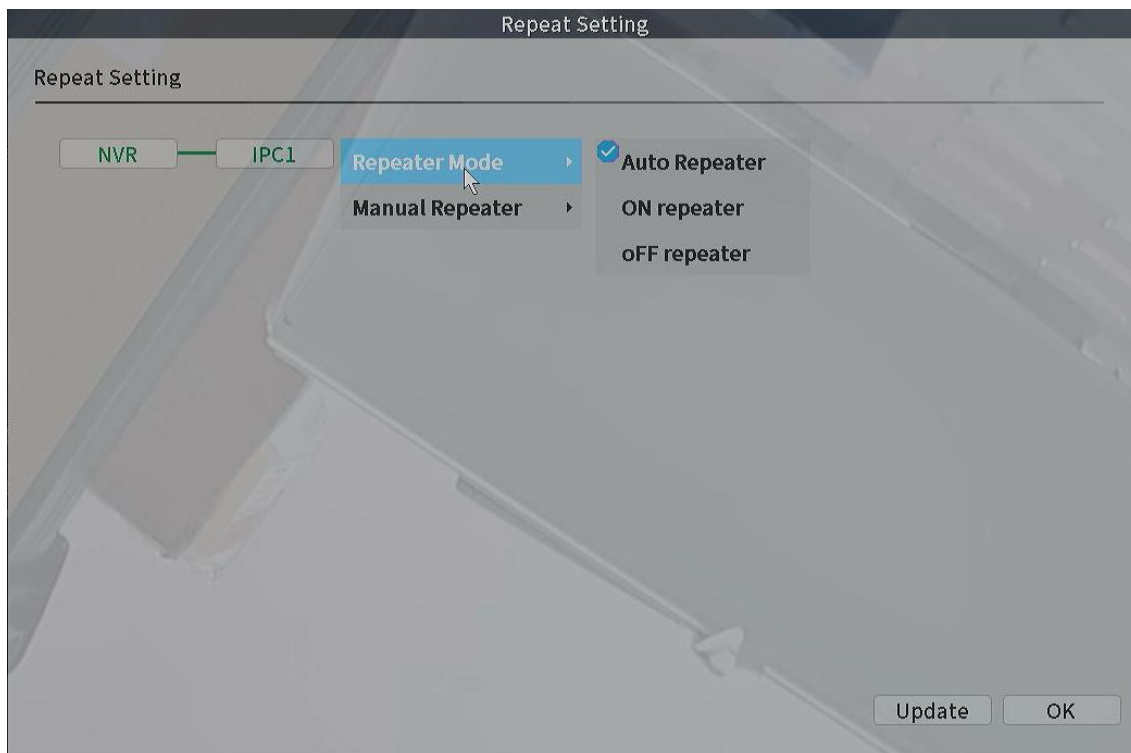


Fig. 14. Serie de repeticiones

Repetición automática (AutoRepeat): En el modo de repetición automática, se pueden establecer como máximo dos niveles de repetición: NVR (Grabador de vídeo de red) -> IPC1 -> IPC2. El dispositivo IPC conectado al NVR (Grabador de vídeo de red) activará automáticamente la función de repetición. Si la función de repetición está activada, la fuente del IPC correspondiente es verde (IPC1), y el dispositivo conectado al IPC no habilitará la función de repetición. Si la función de repetición no está activada, la fuente del IPC correspondiente es blanca (IPC2, es decir, el dispositivo no puede repetirse después de IPC2).

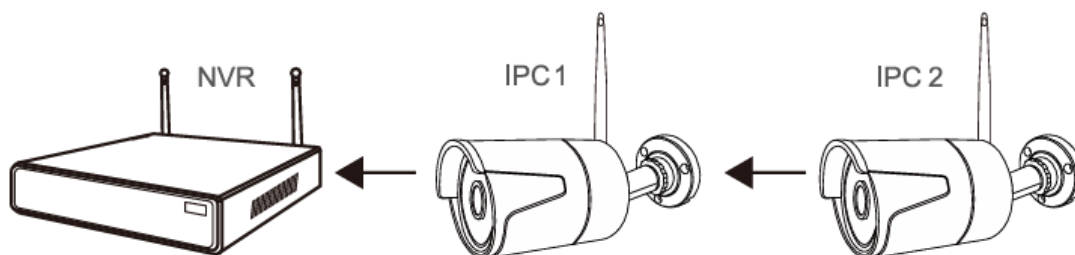


Fig. 15. Número de repeticiones

OpenRepeat: Este modo activa de forma forzada el modo de repetición (la reinicio se mantiene). Este modo se utiliza para repeticiones de tres niveles o más. No se recomienda activar este modo, ya que la carga de transmisión del módulo WiFi durante las repeticiones de tres niveles o más es elevada.

Cerrar repetición (Close Repeat): Este modo cerrará de forma forzada el modo de repetición (se mantiene el reinicio). Este modo se utiliza cuando hay un entorno complejo, ya que el IPC puede repetirse a un IPC no deseado; en ese momento, puede desactivar el equipo repetidor para evitar una repetición errónea (o utilizar la función de conexión forzada).

Contactos:

WhatsApp: +420 777 054 888

Email: support@partizan.global

Telegram: https://t.me/PartizanSupport_bot