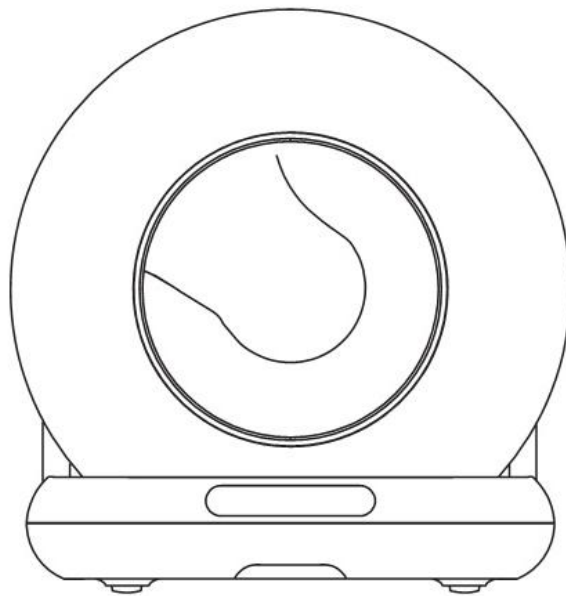


**Розумний лоток для котячого туалету CLB-C1 з
камерою та Wi-Fi, білий
Артикул: 6929**

Посібник користувача



Myers™

Зміст:

1. СПИСОК ПРОДУКТІВ	4
2. ІНСТРУКЦІЯ З ПЕРШОГО ВИКОРИСТАННЯ	5
3. ІНСТРУКЦІЇ ДЛЯ ПАНЕЛІ КЕРУВАННЯ	7
4. ПІДКЛЮЧЕННЯ ДО ДОДАТКІВ	8
5. ЕКСПЛУАТАЦІЯ	10
6. ЗАМІНІТЬ СМІТТЄВИЙ ПАКЕТ	16
7. МЕТОД САМОПЕРЕВІРКИ НЕСПРАВНОСТЕЙ	17
8. ЗАПИТАННЯ ТА ВІДПОВІДІ	17

Застереження :

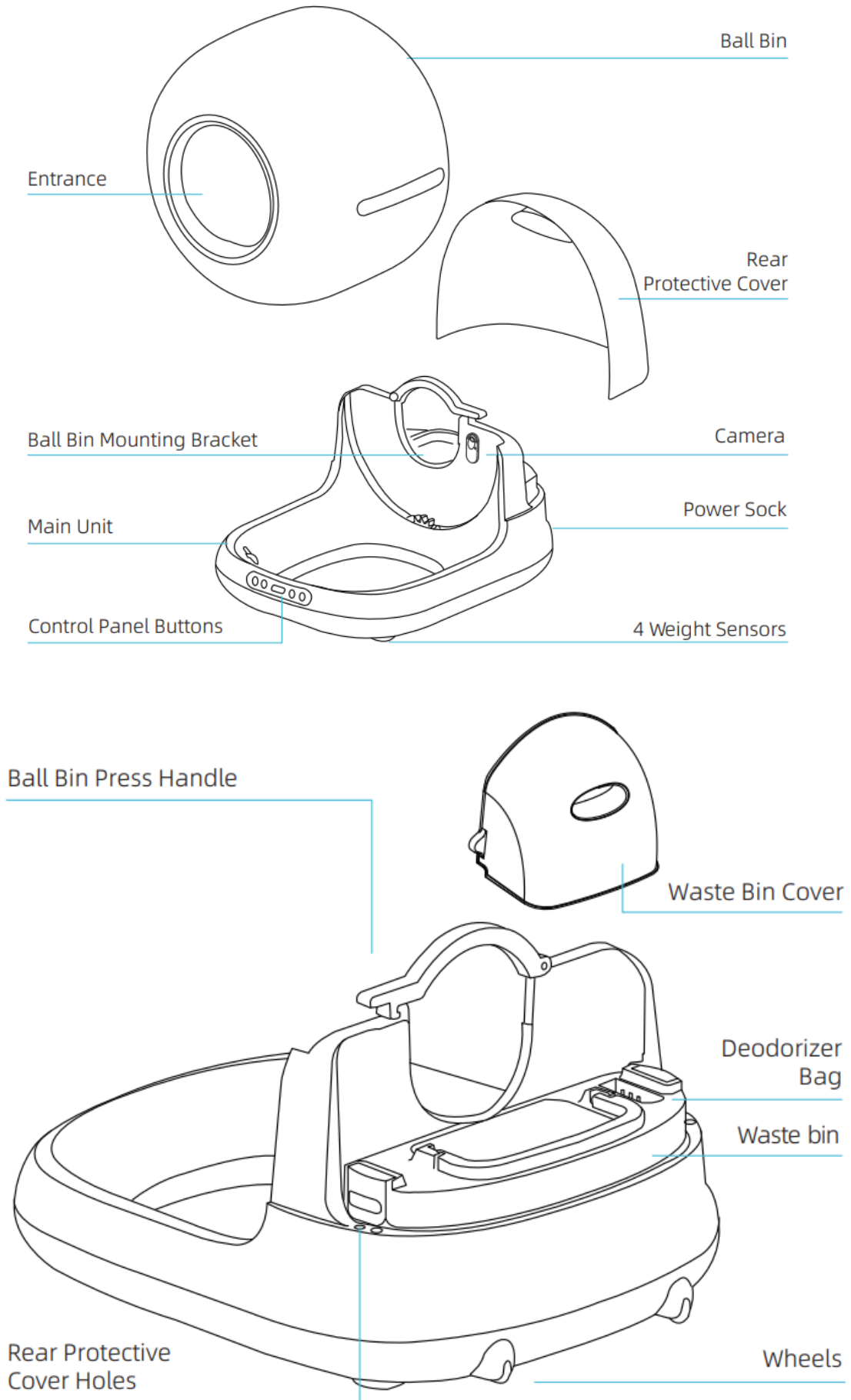
1. Встановлюйте та використовуйте цей пристрій суворо відповідно до інструкцій.
2. Використовуйте його в приміщенні, не ставте під прямими сонячними променями та тримайте подалі від джерел вогню.
3. Розміщуйте пристрій на рівній і твердій поверхні, не кладіть на нього предмети.
4. Не тягніть і не ставте пристрій з силою, щоб уникнути його пошкодження.
5. Кошенята вагою менше 1 кг і кошки, що годують молоком, не повинні використовувати режим автоматичного очищення пристрою.
6. Категорично забороняється замочувати або занурювати основну частину цього пристрою у воду.
7. Під час переміщення, чищення пристрою або тривалого невикористання відключіть шнур живлення від розетки.
8. Використовуйте оригінальний адаптер живлення, щоб уникнути пошкодження пристрою або потенційних небезпек для безпеки.
9. Якщо цим пристроєм користуються діти, переконайтеся, що вони роблять це під наглядом дорослих.
10. Технічне обслуговування виконуйте під наглядом фахівців, щоб уникнути будь-яких пошкоджень.
11. Якщо у вас виникли проблеми з використанням продукту, зверніться до служби підтримки клієнтів.
12. Будь ласка, уважно прочитайте цю інструкцію перед використанням. Встановлення та використання пристрою означає, що ви уважно прочитали та прийняли наступні інструкції з безпеки.
13. Якщо продукт не працює належним чином через інші невідомі причини, і у вас немає часу ознайомитися з інструкцією, перезапустіть живлення.

Документація

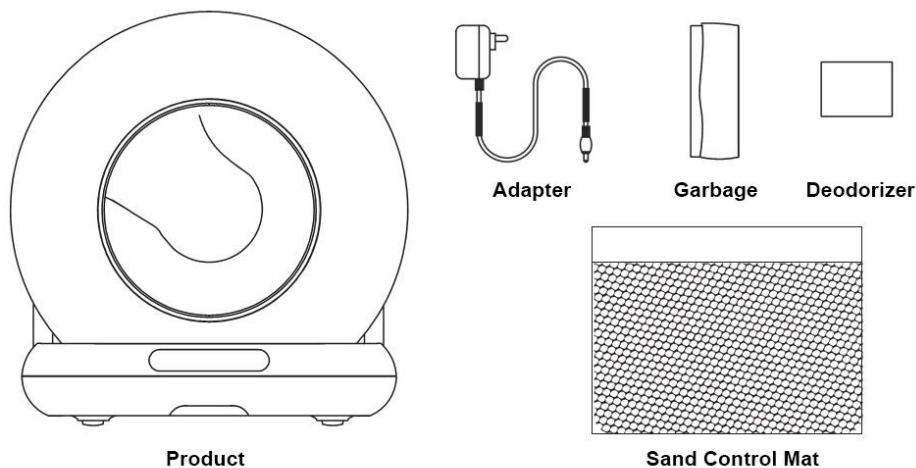


<https://doc.partizan.global/sku/6 930>

1. Список продуктів



Акcesуари (у ящику для зберігання сміття):



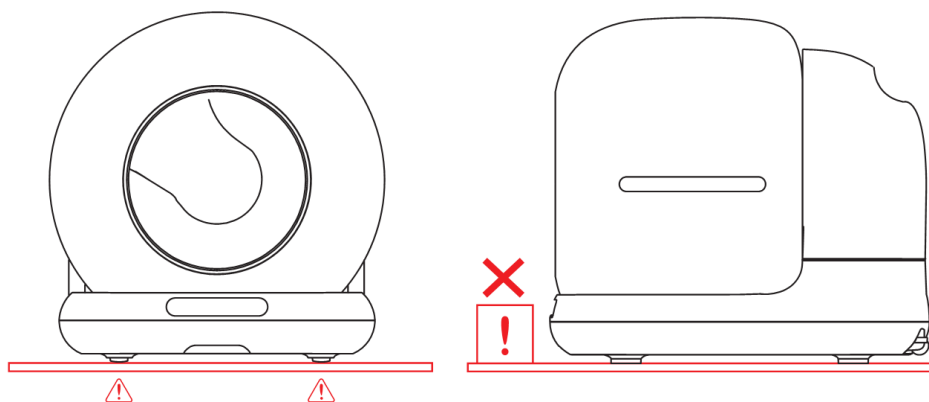
Примітка:

Будь ласка, дотримуйтесь інструкцій з установки, включаючи сміттеві пакети та дезодорант.


2. Інструкція з першого використання

- ① Відкрийте коробку, вийміть захисні бавовняні серветки з обох боків.
- ② Вийміть поліетиленовий пакет та виріб.
- ③ Зніміть усі безслідні стрічки з виробу.

Будь ласка, встановіть пристрій на твердій та рівній поверхні. Переконайтеся, що контейнер для м'ячів та контейнер для сміття (включно з пакетом для сміття) правильно встановлені, а потім накрийте їх захисною кришкою.



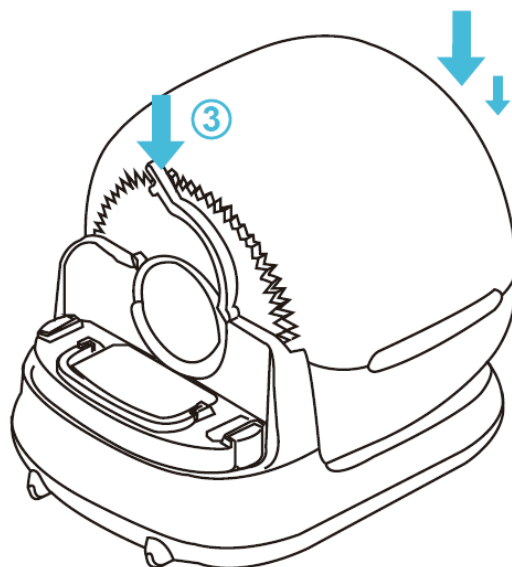
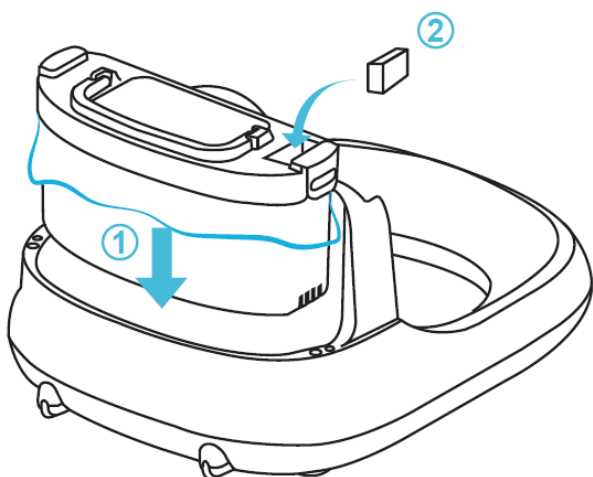
Будь ласка, увімкніть пристрій та виконайте самоперевірку. Якщо самоперевірку виконано належним чином, індикатори не відобразатимуться.

Будь ласка, заповнюйте смітник не більше ніж до позначки «Max Line», натисніть  і утримуйте протягом 5 секунд для калібрування.

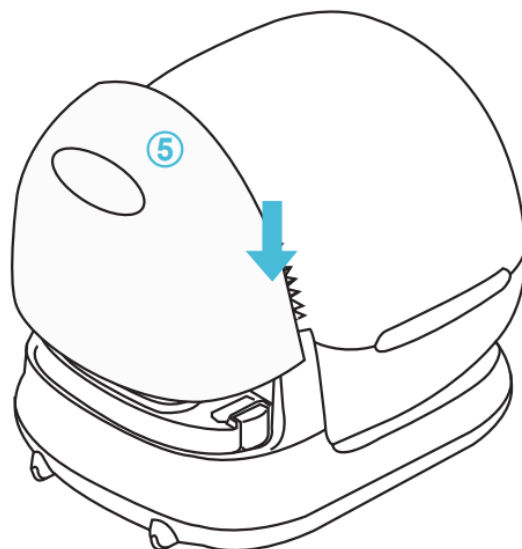
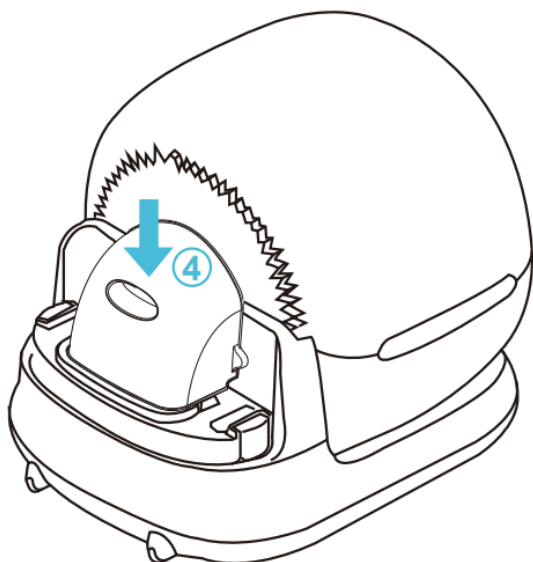
Натисніть Wi-Fi кнопку  протягом 5 секунд для програми з'єднання.

2.1 Етапи встановлення

- ① Вставте сміттевий пакет у сміттевий бак і належним чином зберіть його, перш ніж розміщувати на основі виробу.
- ② Вставте блок дезодоранта.
- ③ Встановіть контейнер для кульок у призначене для нього положення та опустіть фіксуючу ручку.

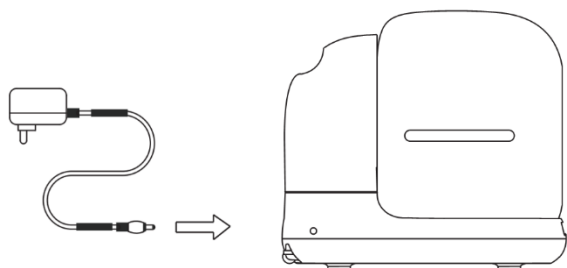


- ④ Помістіть кришку відсіку для сміття на сміттевий бак.
- ⑤ Встановіть задню захисну кришку.



2.2 Використання

2.2.1 Увімкніть пристрій, самодіагностика займе деякий час.



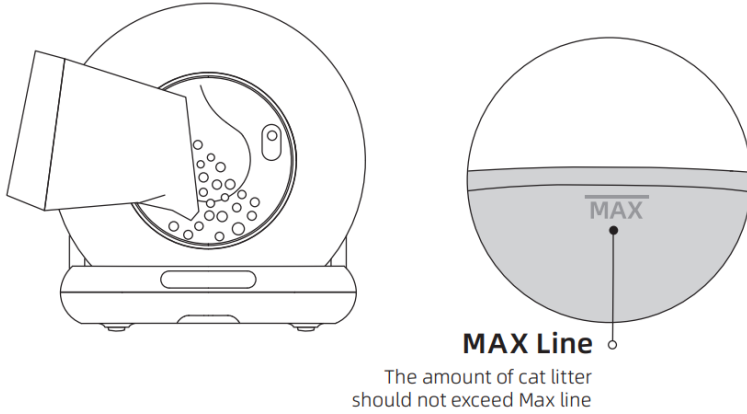
2.2.2 Після самоперевірки пристрій автоматично перейде в режим інтелектуального зондування, змінювати його програму не потрібно.

Примітка:

- Не піднімайте і не перетягуйте виріб після увімкнення живлення. (Це завадить калібруванню ваги в програмі скидання).
- Під час процесу очищення всі програми призупиняються. Якщо вам потрібно виконати інші функції, зачекайте, поки процес очищення не буде завершено.


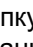
2.3 Наповнення піском

Переконайтеся, що рівень наповнювача не перевищує позначку «MAX». (Кількість піску можна регулювати відповідно до фактичної ситуації).

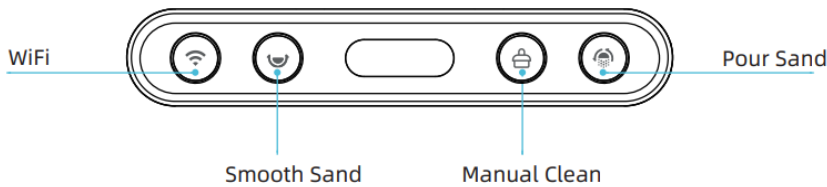


Кількість наповнювача для котячого туалету не повинна перевищувати максимальну позначку.



Примітка:

- Після додавання котячого наповнювача кнопка «плавного потоку»  світитиметься синім світлом приблизно 10 секунд. Натисніть і утримуйте кнопку «згладжування»  протягом п'яти секунд для калібрування, інакше згладжування та калібрування відбудуться автоматично через п'ять хвилин.





3. Інструкції для панелі керування



Кнопки:

Кнопка	Значок	Метод	Опис
Wi-Fi		Натисніть і утримуйте протягом 5 секунд	Підключення до додатка
Гладкий пісок		Натисніть один раз	Коротке натискання, увімкнення режиму розрівнювання піску
		Натисніть і утримуйте протягом 5 секунд	Коротке натискання, вимкнення режиму розрівнювання піску
Ручне очищення		Натисніть один раз	Коротке натискання, увімкнення режиму очищення
		Натисніть і утримуйте протягом 5 секунд	Повторне коротке натискання, вимкнення режиму очищення
Насипати пісок		Натисніть один раз	Кошик для відходів можна калібрувати без котячого піску
		Натисніть і утримуйте протягом 5 секунд	Коротке натискання, увімкнення режиму засипання піску
			Повторне коротке натискання, вимкнення режиму засипання піску
			Вимкнення блокування від дітей

Індикатори:

Кнопка	Значок	Колір	Індикатор статус	Опис
Скидання/підключення Wi-Fi		Синій	Блимає	Wi-Fi не підключено і автоматично вимкнеться після успішного підключення.
		Червоний	Блимає	Сміттєвий бак заповнений або датчики інфрачервоних променів сміттєвого бака виявили предмети.
			Завжди увімкнено	Захисні кожухи не встановлені.
		Зелений	Блимає	Перевантаження двигуна.
Котячий наповнювач згладжування		Зелений	Завжди увімкнено	Коротке натискання, початок роботи, після завершення індикатор вимкнеться.
		Червоний	Завжди увімкнено	При виявленні аномалії під час роботи продукт призупиняє роботу.
Лопатою		Зелений	Завжди увімкнено	Коротке натискання, початок роботи, після завершення індикатор вимкнеться.
		Червоний	Завжди увімкнено	При виявленні аномалії під час роботи продукт призупиняє роботу.
Перевернутий пісок		Зелений	Завжди увімкнено	Коротке натискання, початок роботи, після завершення індикатор вимкнеться.
		Червоний	Завжди увімкнено	При виявленні аномалії під час роботи продукт призупиняє роботу.

4. Підключення до додатків

4.1 Зарубіжні користувачі

Ви можете завантажити «Smart life» або «Tuya smart» в App Store та Google Play. Або ви можете відсканувати 2 QR-коди нижче.

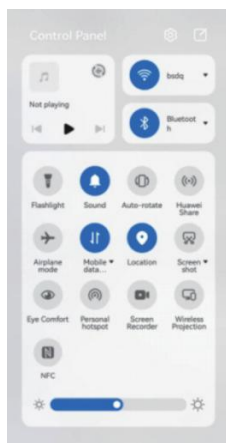



Tuya Smart App



Smart Life App

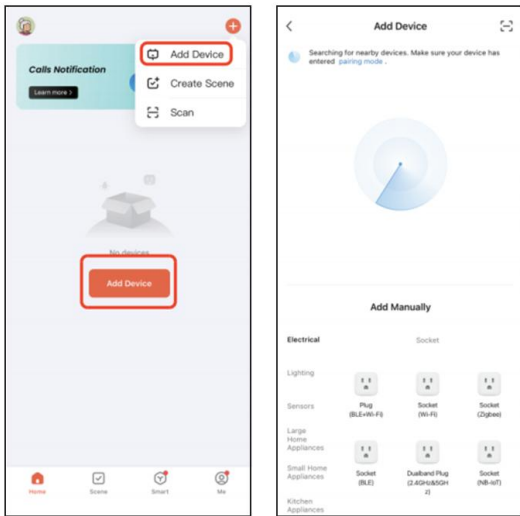
4.2.1 Переконайтеся, що телефон підключений до мережі Wi-Fi 2,4 ГГц, а потім увімкніть Bluetooth і функцію визначення місцезнаходження.



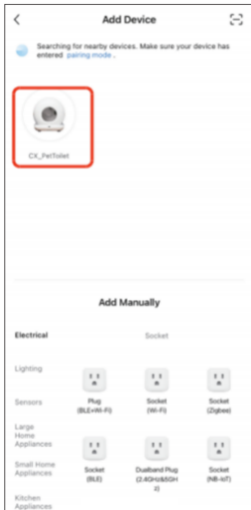
4.2.2 Натисніть кнопку «Wi-Fi»  протягом 5 секунд, синій індикатор Wi-Fi почне блимати, це означає, що пристрій готовий до мережевого підключення.



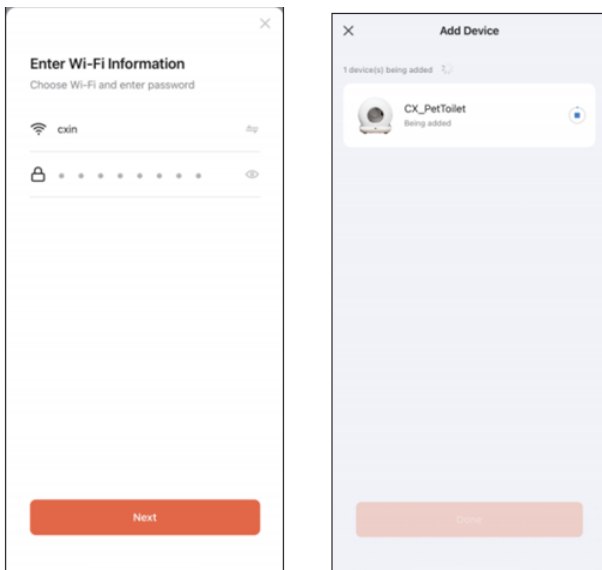
4.2.3 Відкрийте додаток на телефоні, щоб додати пристрій через Bluetooth або Wi-Fi.



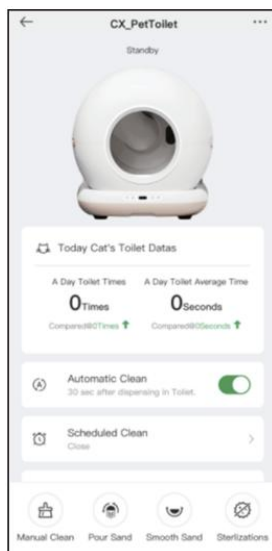
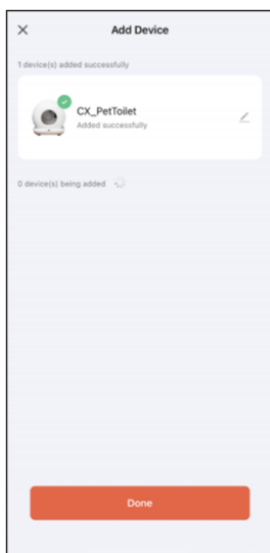
4.2.4 Якщо ваш телефон увімкнено з підтримкою Bluetooth, пристрій для котячого туалету перейде в режим сполучення. Просто натисніть, щоб увійти.



4.2.5 Продовжуйте « Далі » після введення Код Wi-Fi і зачекайте на підключення.



4.2.6 Введіть ПРОГРАМА після підключення



Примітка:

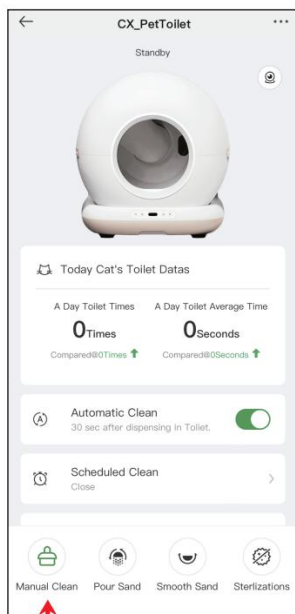
Якщо конфігурація мережі не вдалася або з'явилася повідомлення про перевищення часу очікування, перевірте наступні можливості:

- Чи одночасно ввімкнено Wi-Fi, Bluetooth та перемикач місцезнаходження.
- Чи блимає індикатор WiFi на панелі під час налаштування мережі
- Якщо мережа Wi-Fi у вашому домі несправна або не працює, перевірте, чи інші пристрої можуть нормально користуватися мережею.
- Чи правильний пароль Wi-Fi.
- Чи не занадто слабкий сигнал WiFi, перенесіть пристрій ближче до маршрутизатора та підключіться знову.
- Маршрутизатор підключається до багатьох бездротових пристроїв, що призводить до конфліктів IP-адрес

5. Експлуатація

5.1 Очищення

Натисніть «Ручне очищення» на панелі або таку саму піктограму «Ручне очищення» у додатку для очищення.

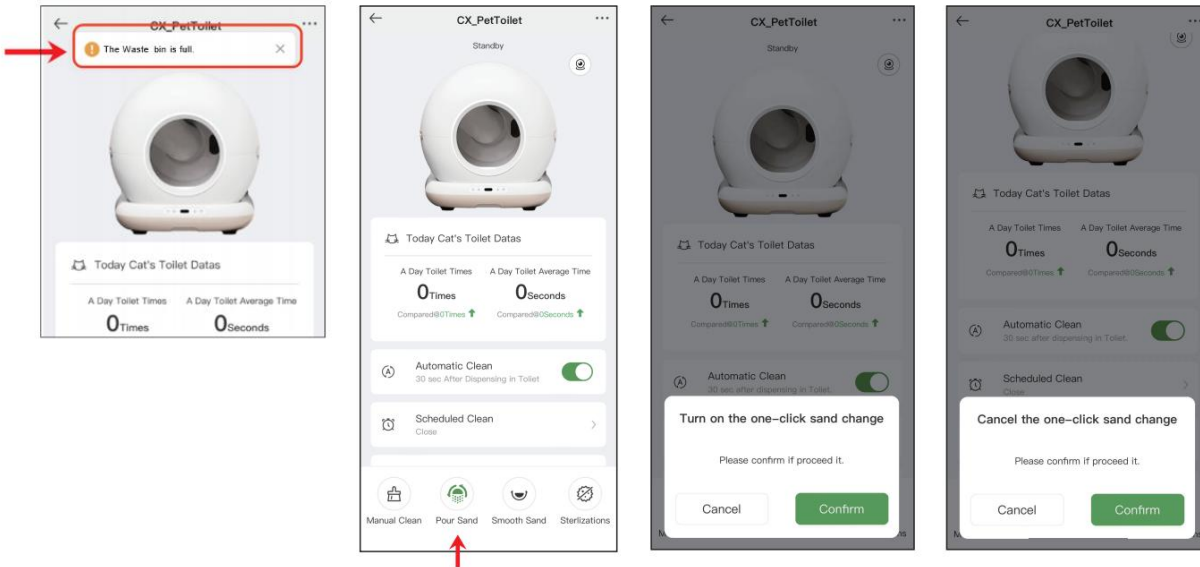


Примітка:

- Під час процесу очищення ви не можете реалізувати інші функції; вам доведеться чекати, поки процес очищення завершиться.
- Під час очищення ви можете скасувати його, короткочасно натиснувши кнопку «Ручне очищення».

5.2 Замінити СМІТТЯ

- 1 Замініть сміттєвий пакет порожнім (щоб уникнути ситуації, коли оригінальний пакет вже заповнений сміттям)
- 2 Переконайтеся, що залишок піску майже використано (щоб уникнути розсипання під час підсипання піску)
- 3 Натисніть кнопку «Висипати пісок» та зачекайте, поки машина очистить залишки наповнювача.
- 4 Після очищення від піску знову замініть сміттєвий пакет на порожній.



Примітка:

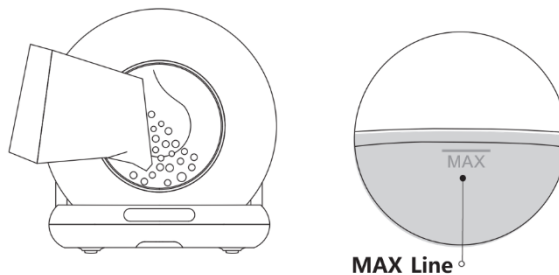
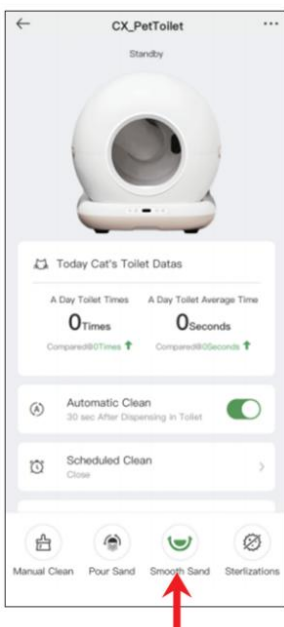
- Якщо ви вже виконали неправильну роботу або забули замінити мішок на новий, ви можете одразу натиснути кнопку «Насипати пісок».
- Коли сміттєвий бак повний, кнопка Wi-Fi світитиметься червоним світлом і блиматиме, а додаток надішле вам повідомлення з нагадуванням.

5.3 Додавання наповнювача для котячого туалету

Після заповнення наповнювача для котячого туалету індикатор «Smooth Sand» буде світитися синім кольором протягом приблизно 10 секунд. Натисніть і утримуйте кнопку «Smooth Sand» протягом п'яти секунд для калібрування або зачекайте п'ять хвилин для калібрування.

Примітка:

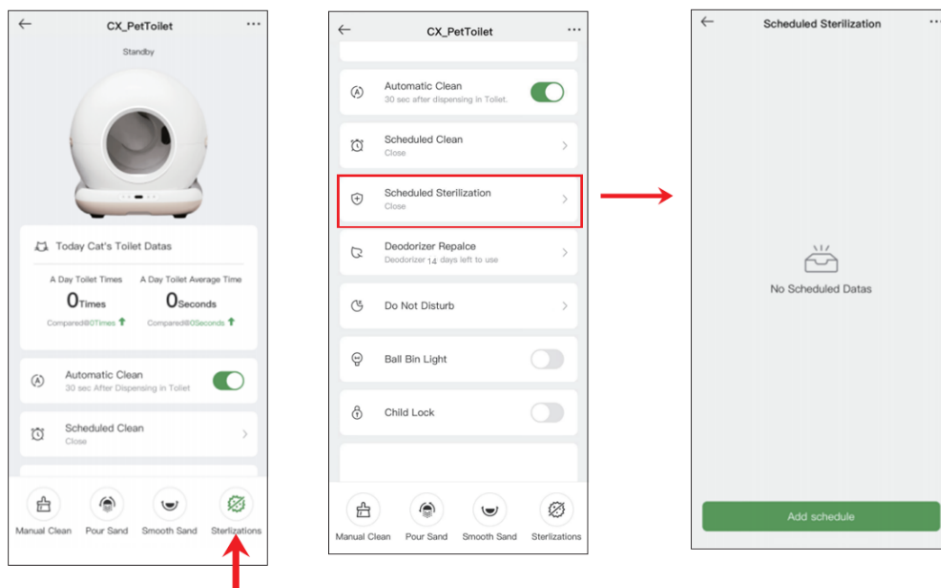
- Цей пристрій має захисну функцію під час роботи. Під час прибирання він зупиниться, щойно кішка наблизиться до входу або котячий лоток відчує його вагу.
- Після засипання піску переконайтеся, що рівень піску не перевищує позначку MAX, щоб уникнути переповнення під час засипання наповнювача.
- Будь ласка, переконайтеся в рівномірному розподілі наповнювача під час насипання, уникаючи куп біля входу.
- Ви можете налаштувати поверхню наповнювача за допомогою кнопки «Гладкий пісок» або кнопки «Гладкий пісок» у застосунку.



Кількість наповнювача для котячого туалету не повинна перевищувати максимальну позначку.

5.4 Здорова стерилізація

- 1 Стерилізація одним натисканням кнопки: 30 хвилин роботи та автоматичне зупинення.
- 2 Налаштування розкладу стерилізації: час/тривалість.

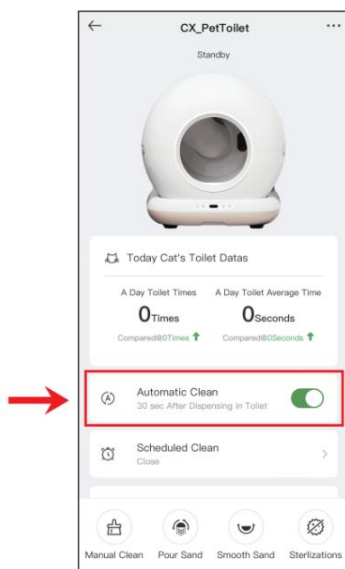


Примітка:

- Увімкніть функцію УФ-стерилізації, і вона автоматично вимкнеться після того, як час стерилізації досягне приблизно 30 хвилин. Вона автоматично зупиниться, коли кішка увійде, і продовжить працювати після того, як кішка вийде.

5.5 Автоматичне очищення

Натисніть кнопку «Автоматичне очищення» на панелі пристрою або в додатку. Пристрій автоматично виявить котів, які входять та виходять (він запуститься автоматично після ввімкнення та самоперевірки).



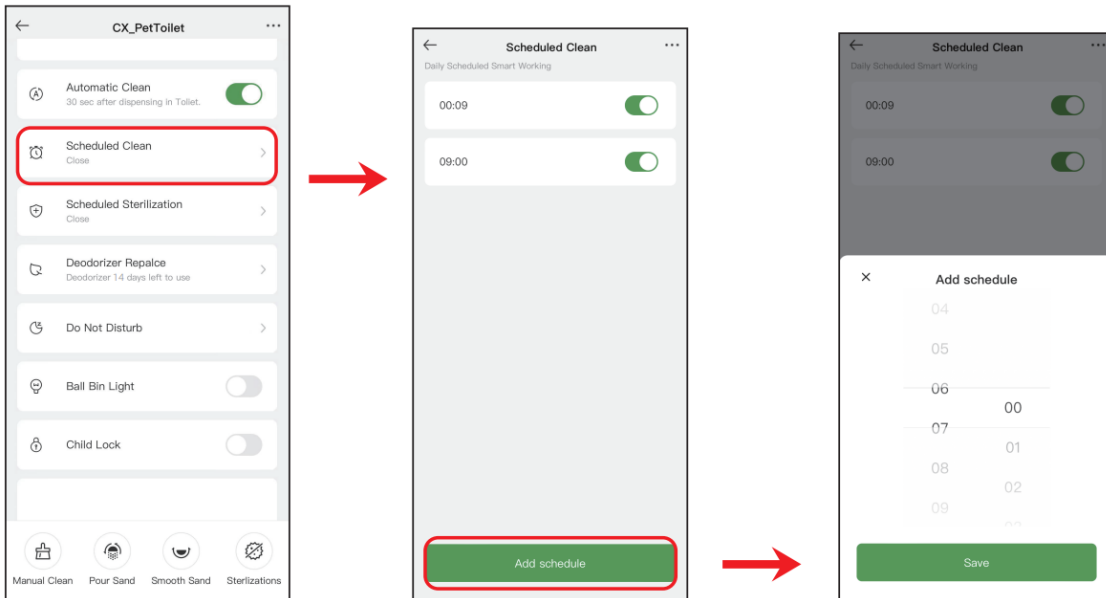
Примітка:

- Якщо кошеня важить менше 1 кг або вагітне, вимкніть автоматичне очищення в додатку, а потім натисніть «Ручне очищення» відповідно до фактичної ситуації.
- Якщо ви використовуєте наповнювач, який швидко згущується, ви можете перейти до «Автоматичного очищення» і ввести налаштування
- «Час затримки прибирання екскрементів», після чого пристрій буде чекати певний час після того, як тварина скористається туалетом, наприклад 1 хвилину, щоб якомога швидше очистити наповнювач і зменшити запах.
- Якщо кішка перебуває в контейнері більше 10 секунд, вважається, що вона виконує туалетні функції.

- Якщо кнопка в додатку тимчасово не працює і не синхронізується з кнопками на панелі, перевірте стан мережі або переналаштуйте мережу, або натисніть кнопки в додатку і повторіть одну-двічі..

5.6 Запланувати прибирання

Складіть чіткий графік відповідно до потреб. Щоденне прибирання.

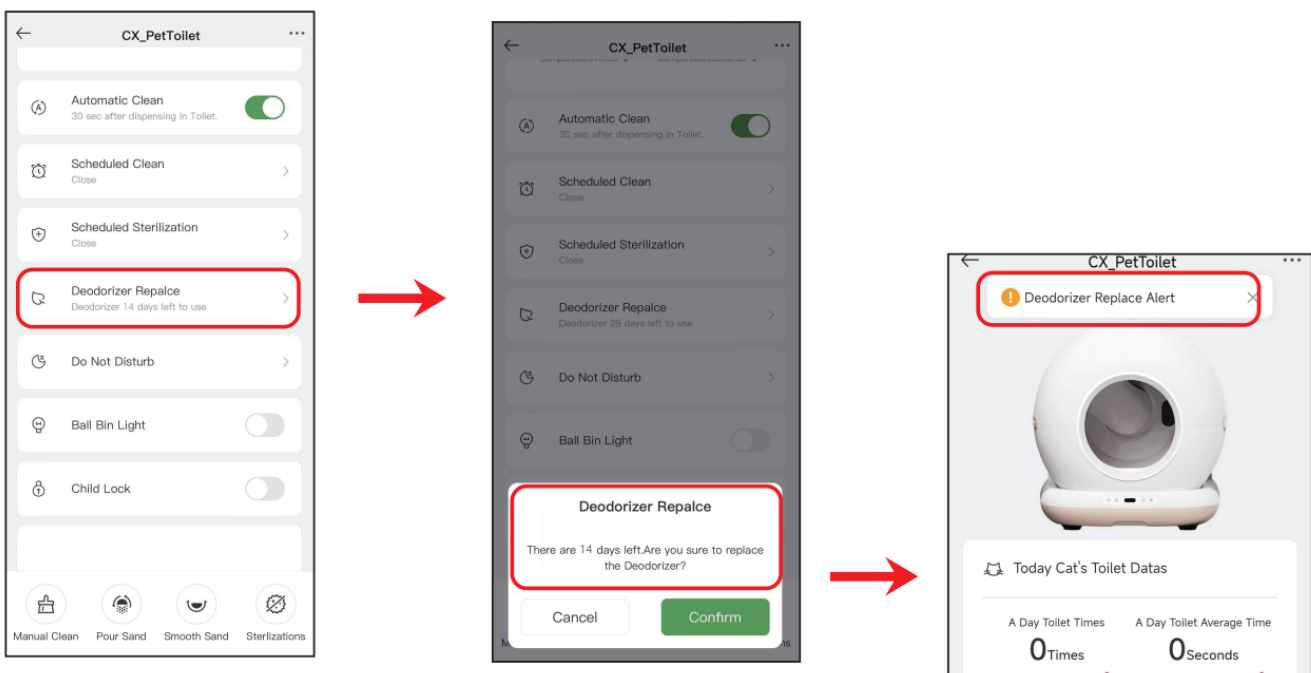


Примітка:

- Якщо відбувається перекриття з режимом «Не турбувати», пристрій виконає очищення (не стерилізацію) та знову перейде в режим «Не турбувати».

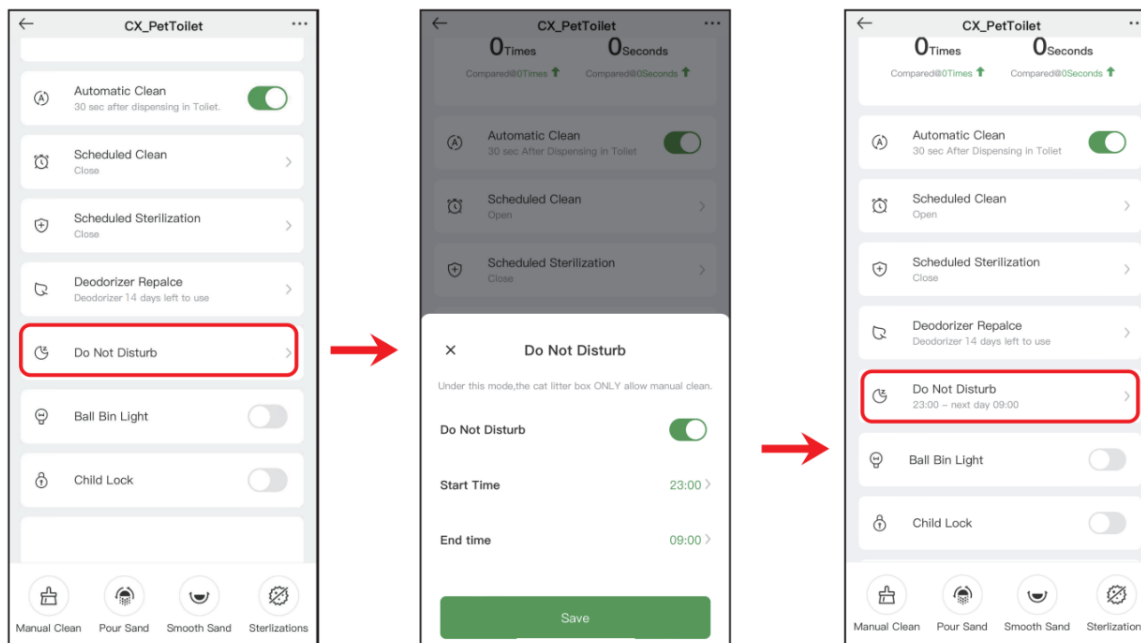
5.7 Заміна дезодоратора

Щоб перевірити, як довго використовувався дезодорант і який термін його дії.



5.8 Режим сну

Коли котячий лоток розміщено в спальні, ви можете встановити в додатку режим «Не турбувати», щоб запобігти нічній активації, яка заважатиме сну.

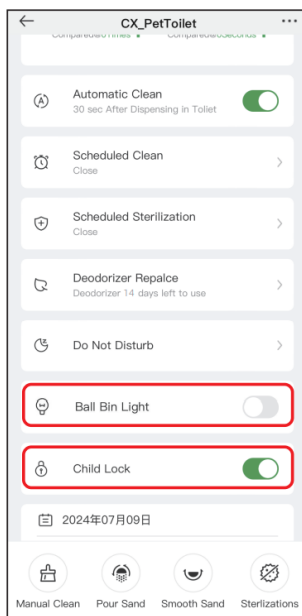


Примітка:

- У режимі «Не турбувати» підтримується лише ручне керування кнопками.

5.9 Підсвічування контейнера для м'ячів та блокування від дітей

- Натисніть «Замок від дітей» у застосунку, щоб увімкнути або вимкнути його, або натисніть і утримуйте кнопку «Засипання піску» протягом 5 секунд, щоб розблокувати замок від дітей.
- Підсвічування контейнера для кульок: Ви можете увімкнути підсвічування, щоб перевірити внутрішню частину контейнера для кульок вночі.



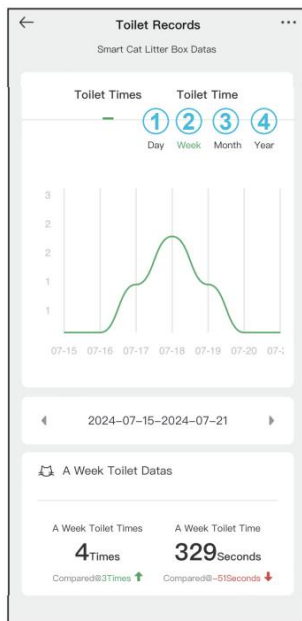
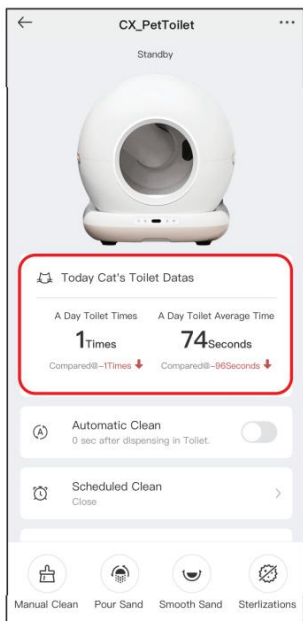
Примітка:

- Режим блокування від дітей застосовується лише до кнопок на передній панелі пристрою.

5.10 Статистика туалетів

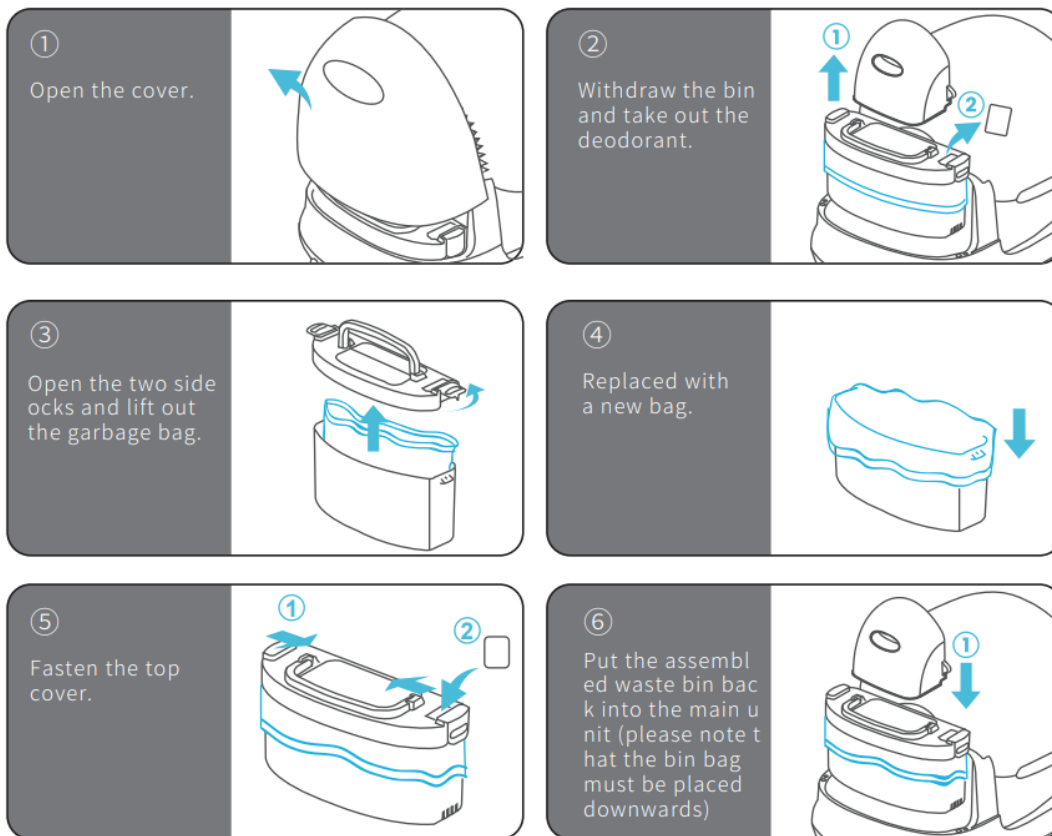
- День: Перевірте статистику туалетів за 24 години доби.

- ② Тиждень: Перевірте статистику туалетів за тиждень.
- ③ Місяць: Перевіряйте статистику туалетів щодня протягом місяця.
- ④ Рік: Статистика туалетів за кожен місяць року.

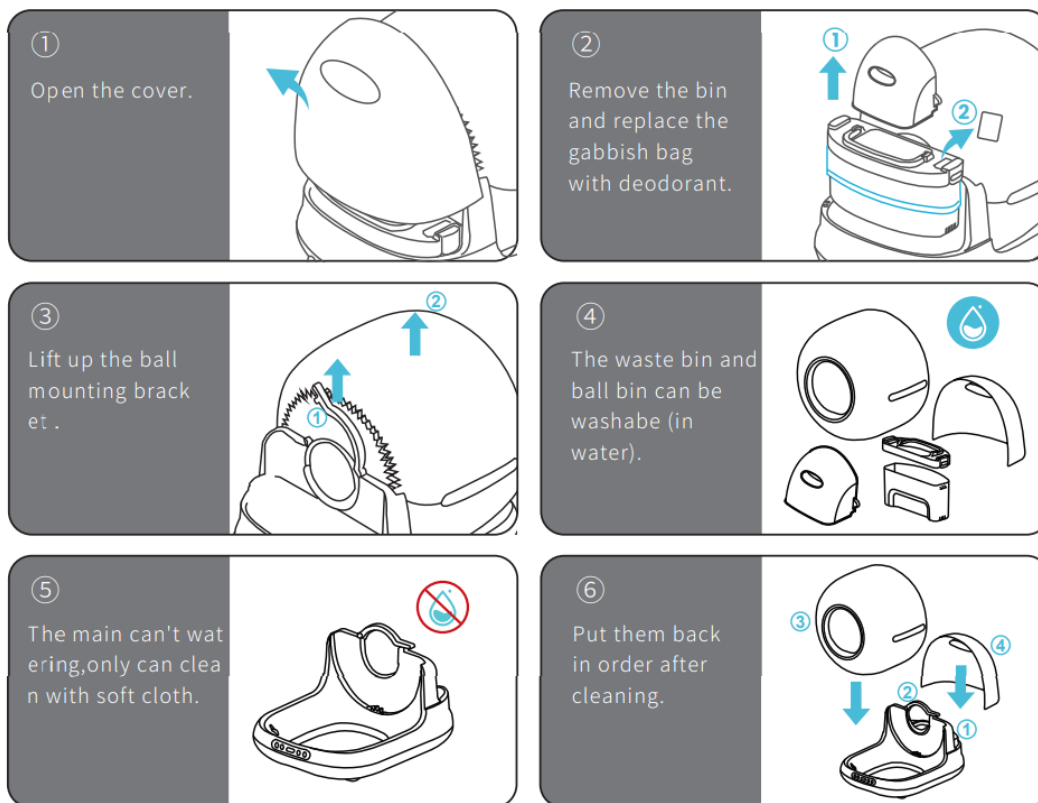


6. Замініть смітєвий пакет

Коли індикатори кнопки Wi-Fi блимають **ЧЕРВОНИМ** кольором або в додатку з'являється повідомлення «Кошик для сміття повний», потрібно замінити смітєвий пакет.



6.2 Контейнер для миття





Примітка:

- Контейнер для кульок/відходів, включаючи задню кришку, можна мити. Основу можна протирати тільки водою.

- Дезодорант можна використовувати протягом 14 днів, а в додатку APP можна перевірити, скільки днів його можна використовувати.

7. Метод самоперевірки несправностей

Значок	Колір	Статус	Причина	Рішення
	Синій	Блимає	Wi-Fi не підключено	Натисніть і утримуйте кнопку Wi-Fi протягом 5 секунд для підключення до додатка
	Червоний	Блимає	Повний сміттевий ящик або блокування предметом	Замініть мішок для сміття або перевірте, чи немає заблокованих предметів
		Стабільний	Кришка для сміття встановлена погано	Добре закрийте кришку для сміття
	Синій	Стабільний	Додайте наповнювач без калібрування. Машина перестає працювати.	Натисніть і утримуйте кнопку «гладкий пісок» протягом 5 секунд або зачекайте 5 хвилин. (Коли коти заходять, ця іконка буде завжди увімкнена)

8. Запитання та відповіді

Питання: Чому дані про вагу в додатку не відповідають вазі моєї кішки?

Відповідь: Перевірте, чи ваша кішка стоїть на пристрої тільки на двох лапах, оскільки це може вплинути на показники.

Питання: Чому пристрій не працює, а індикатор Wi-Fi світиться червоним після заміни мішка для сміття?

Відповідь: Під час заміни мішка для сміття його край виходить за межі інфрачервоної лінії зондування, тому мішок для сміття потрібно впорядкувати та вирівняти; чи є в сміттевому баку предмети, які спричиняють підняття верхньої частини сміттевого бака, через що сміттевий бак виходить за межі інфрачервоної лінії зондування.

Питання: Чому вага тварини неточна?

Відповідь: У виробі немає котячого наповнювача, натисніть і утримуйте кнопку очищення протягом 5 секунд для калібрування ваги виробу (цю операцію необхідно виконувати без котячого наповнювача, у звичайних випадках не рекомендується виконувати цю операцію).

Питання: Чому під час заміни наповнювача або входу домашніх тварин у кулю для відходів на кнопці вирівнювання світиться синій індикатор?

Відповідь: Тому що модуль зважування відчуває, що в кулі для відходів є наповнювач або домашні тварини. Модуль зважування може відчувати, що є об'єкт для доступу. Якщо потрібно додати наповнювач, натисніть і утримуйте кнопку протягом 5 секунд для калібрування або зачекайте 5 хвилин. Якщо домашні тварини входять, це можна зробити без проблем.

Питання: Чому пристрій не припиняє роботу відразу, коли домашня тварина заходить у кошик для кульок?

Відповідь: Датчики ваги потребують 1-2 секунди для оцінки. Не хвилюйтеся, пристрій розроблений з урахуванням вимог безпеки, щоб уникнути защемлення kota. Тому немає ризику, якщо домашня тварина заходить у кошик, а затримка припиняється через 1-2 секунди.

Питання: Чому під час засипання наповнювача котячий туалет не очищається повністю?

Відповідь: Оскільки в контейнер кулі засипається кілька шарів наповнювача, за результатами наших експериментів рекомендується засипати наповнювач двічі, щоб повністю очистити туалет.

Питання: Чому я не можу завантажити вагу моєї кішки, як тільки вона заходить у кошик для котячого наповнювача?

Відповідь: Ні, тому що коли тварина заходить у кошик для кульок, датчики ваги ще не стабілізувалися, і дані можна завантажити тільки після стабілізації ваги. Системі пристрою потрібно близько 10 секунд, щоб оцінити ситуацію і надіслати повідомлення з даними в додаток.

Попередження Федеральної комісії зв'язку (FCC)

Цей пристрій відповідає частині 15 правил FCC. Експлуатація пристрою підлягає двом умовам:

- 1) Цей пристрій не повинен створювати шкідливих перешкод, і
- 2) цей пристрій повинен приймати будь-які перешкоди, включаючи перешкоди, які можуть спричинити небажану роботу.

ПРИМІТКА 1: Це обладнання було протестовано і визнано таким, що відповідає обмеженням для цифрових пристроїв класу В

відповідно до частини 15 правил FCC. Ці обмеження призначені для забезпечення розумного захисту від шкідливих перешкод у житлових приміщеннях. Це обладнання генерує, використовує і може випромінювати радіочастотну енергію, і, якщо воно не встановлено і не використовується

відповідно до інструкцій, може спричинити шкідливі перешкоди для радіозв'язку.

Однак немає гарантії, що перешкоди не виникнуть у конкретній установці. Якщо це обладнання спричиняє шкідливі перешкоди для прийому радіо- або телевізійного сигналу, що можна визначити, вимкнувши та увімкнувши обладнання, користувачеві рекомендується спробувати усунути перешкоди за допомогою одного або декількох із таких заходів:

- Змініть орієнтацію або перемістіть приймальну антену.
- Збільште відстань між обладнанням та приймачем.
- Підключіть обладнання до розетки, яка знаходиться в іншій електричній мережі, ніж та, до якої підключений приймач.
- Зверніться за допомогою до продавця або досвідченого радіо/телевізійного техника.
-

ПРИМІТКА 2: Будь-які зміни або модифікації цього пристрою, які не були явно схвалені стороною, відповідальною за відповідність вимогам, можуть позбавити користувача права на експлуатацію обладнання.